

*LISTE DES REPTILES ET BATRACIENS DU HAUT-LAOS
RECUEILLIS PAR M. DELACOUR.*

*DESCRIPTION D'UN GENRE, DE DEUX ESPÈCES ET D'UNE VARIÉTÉ
D'OPHIDIENS,*

PAR M. F. ANGEL.

Les Reptiles et Batraciens provenant de la Mission de Messieurs Delacour et Lowe ont donné lieu à une note parue dans deux numéros précédents de ce Bulletin. Celle-ci concerne les matériaux herpétologiques récoltés par M. Delacour à Xieng-Khouang et donnés par lui, au Muséum.

Cette collection est des plus intéressantes, car elle renferme 3 ophidiens nouveaux et plusieurs formes que les collections d'herpétologie ne possédaient pas encore.

REPTILES.

Agamidés.

Calotes versicolor Daud. 8 ex.

Draco maculatus Cant. 2 ex.

Varanidés.

Varanus salvator Laur. 1 ex jeune.

Anguidés.

Ophisaurus gracilis Gray. 5 ex.

Un exemplaire ne présente que 2 plaques (sur une ligne) entre la nasale et la préfrontale. Sur 2 sujets jeunes, mesurant 190 millimètres de longueur totale, les bandes longitudinales noires sont beaucoup plus accusées que chez les individus adultes. De plus, les taches qui garnissent la partie antérieure du dos, chez ces derniers, sont remplacées, chez les jeunes, par des points assez régulièrement espacés.

Lacertidés.

Tachydromus sexlineatus Daud.

Scincidés.

Lygosoma indicum? Gray.

La distance comprise entre le bout du museau et le membre antérieur n'est contenue que 1 fois un quart dans la distance comprise entre l'aisselle et l'aîne. La frontale est plus courte que les fronto-pariétales et les pariétales mesurées ensemble. Deux sus-oculaires seulement bordent la frontale. Sept ou huit supra-ciliaires. Une paire de nuchales.

Typhlopidés.

Typhlops Diardi Schleg.

— *braminus* Daud.

Colubridés.

Calamaria pavimentata Dum. Bibr. 4 ex.

Polyodontophis collaris Gray. 3 ex.

Tropidonotus modestus Günth. 4 ex.

Tropidonotus chrysargus Schleg. 3 ex.

Tropidonotus subminiatus Schleg. 3 ex.

Paratapinophis nov. gen. (figs A, B, C, D).

Os prémaxillaire faisant saillie à l'extérieur sous la forme d'une expansion lamelleuse située dans l'encoche de la plaque rostrale. Dents petites, égales, au nombre de 20 à 25 au maxillaire supérieur; dents mandibulaires petites, sub-égales. Tête peu distincte du cou. Œil plutôt petit, à pupille ronde. Narine située dans la partie supérieure d'une grande nasale qui est semi-divisée. Corps légèrement comprimé latéralement. Écailles lisses sur 19 rangs. Ventrals arrondies. Une simple préfrontale. Queue plutôt courte. Sous-caudales sur 2 rangs. Hypapophyses développées le long de la colonne vertébrale.

Par diverses particularités, cette forme se rapproche des genres *Tapinophis* et *Opisthotropis*. Elle en diffère cependant, entre autres caractères, par la structure de l'os prémaxillaire dont un *processus* lamelleux est visible au dehors. Cette conformation particulière, montrée par les dessins ci-contre se retrouve, identique, chez deux

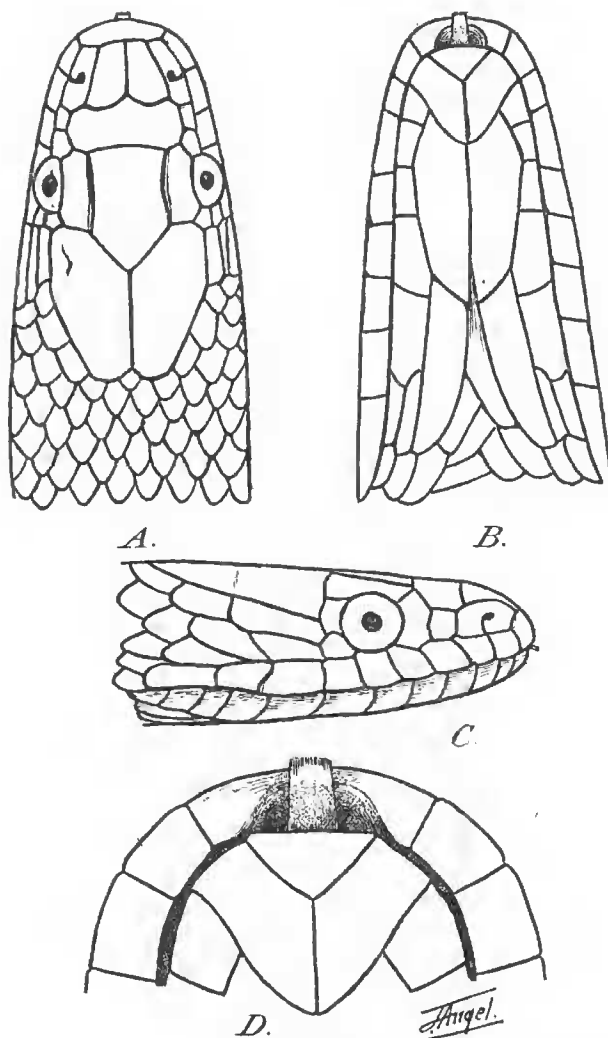


Fig. A. — Tête du *Paratapinophis praemaxillaris*, vue en dessus, gross^t 1 fois 3/4 environ.

Fig. B. — Tête du *Paratapinophis praemaxillaris*, vue en dessous.

Fig. C. — Tête du *Paratapinophis praemaxillaris*, face latérale.

Fig. D. — Extrémité du museau (face inférieure) montrant l'expansion lamelleuse faisant saillie (gross^t 4 fois 1/2 environ).

individus. Je dois à la grande obligeance de M. Parker du British Museum, qui a bien voulu examiner, sur ma demande, les types des genres *Tapinophis* et *Opisthotropis* de son Musée, de pouvoir écarter de ceux-ci le genre nouveau décrit ci-dessus.

Paratapinophis praemaxillaris nov. sp. (figs A, B, C, D).

Rostrale deux fois plus large que haute, bien visible d'au-dessus. Lamelle prémaxillaire, débordant la rostrale, légèrement visible d'au-dessus et par dessous, dirigée en avant et en bas. Nasale grande, semi-divisée, une fois et demie plus longue que haute. Internasales plus longues que larges, atteignant en arrière le niveau du bord postérieur de la nasale. Préfrontale unique, deux fois et demie plus large que longue, se rabattant, sur les côtés, sur le bord supérieur de la loréale; celle-ci aussi longue que haute. Frontale plus longue que large, aussi longue ou un peu plus longue que sa distance du bout du museau, deux fois plus large que la sus-oculaire, plus courte que les pariétales (environ les $\frac{3}{4}$ de la longueur de celles-ci. Une grande préoculaire visible d'au-dessus mais n'atteignant pas la frontale. Deux post-oculaires. Temporales 2 + 2 ou 3. Labiales supérieures : 9, les deux premières en contact avec la plaque nasale, les quatrième et cinquième bordant l'œil, mais la quatrième ne le touchant que par sa pointe supérieure et postérieure. Cinq labiales inférieures en contact avec la paire de plaques gulaires antérieures qui sont plus longues que les postérieures; la première paire de labiales inférieures formant une suture médiane développée, derrière la plaque mentonnière. Plaques gulaires postérieures séparées, antérieurement, l'une de l'autre par 1 ou 2 écailles. Écailles lisses sur 19 rangs-Ventrales : 149 Anale divisée. Sous-caudales : 63-67.

Coloration. — Brun uniforme au-dessus; blanc jaunâtre au-dessous; les labiales supérieures et inférieures bordées de brun sur leur marge postérieure.

Longueur totale : 214 millimètres; queue : 49.

— 210 — 48.

2 ex. — Provenance : Xieng-Khouang.

N^{os} Coll. du Muséum : 1928-63 et 64.

Plagiopholis Delacouri nov. sp.

Rostrale plus large que haute; sa portion visible d'au-dessus mesure environ le tiers de sa distance de la frontale. Internasales plus larges que longues, beaucoup plus courtes que les préfrontales. Frontale une fois un tiers plus longue que large, beaucoup plus longue que sa distance de l'extrémité du museau, aussi longue ou plus courte que les pariétales; le bord postérieur de celles-ci forme une ligne droite transversale. Nasale grande, deux fois plus longue que haute, divisée sous la narine, s'appuyant sur les première et deuxième labiales supérieures, formant une suture avec la préo-

culaire. Préfrontales descendant sur les côtés de la tête et reposant sur la moitié postérieure de la nasale et sur la préoculaire. Une préoculaire. Deux postoculaires, la supérieure la plus grande. Temporales 1 + 2. Six labiales supérieures, les troisième et quatrième bordant l'œil, les cinquième et sixième, les plus grandes. Plaques gulaires antérieures aussi longues ou plus longues que les postérieures, en contact avec la plaque mentonnière et trois labiales inférieures. Écailles lisses sur 15 rangs. Ventrales : 113-129; anale entière; sous-caudales : 22-28, toutes doubles.

Coloration. — Teinte fondamentale jaunâtre, avec des bandes transversales ou chevrons nombreux, brun clair, formés par les bords foncés de certaines rangées d'écailles ayant leur centre plus clair. Ces bandes ou chevrons se réunissent, en X, par places. Sur le cou une bande formant \wedge . De chaque côté du corps et de la queue, se trouve une série de taches noirâtres, régulièrement espacées et plus visibles en avant qu'en arrière. Dessous du corps blanc jaunâtre, piqueté de brun.

Longueur du plus grand exemplaire : 189 millimètres; queue : 25.

2 ex. — Provenance Xieng-Khouang.

N° Coll. du Muséum : 1928-65-66.

Cette forme nouvelle que je dédie avec grand plaisir au donateur, est voisine de *Plagiopholis blakewayi*, Boulgr. Elle se distingue de cette dernière, principalement par le nombre des temporales postérieures, celui des labiales, par la subdivision de toutes les plaques sous-caudales, enfin par la coloration.

Dinodon septentrionalis var. A. Boulgr. 2 ex.

Les rangs médians d'écailles ne portent pas de trace de carène.

Dinodon rufozonalus? Cantor.

Exemplaire attribué, avec doute, à cette espèce en raison des carènes existant sur les rangs supérieurs d'écailles, et des anneaux noirs faisant le tour du corps.

Sinoles violaceus Cantor. 3 ex.

Oligodon Herberli Blgr. 4 ex.

Coluber taeniurus Cope. 2 ex.

Ablabes frenatus Günth 3 ex.

Ablabes multicinclus Roux var *bicolor*. 3 ex.

Les caractères d'écaillage de ces 3 exemplaires concordent avec ceux de la description d'*Ablabes multicinclus* ⁽¹⁾; par contre,

(1) *Diagnosen neuer Rept. aus Asien und Amerika*, Zool. Anzeiger. Band XXXI; n° 24-1907, p. 762.

la coloration en est assez différente et elle se retrouve, semblable, sur les trois individus.

La tête est assez distincte du tronc; l'œil est grand, son diamètre porté en avant atteint le bord antérieur de la narine. La plaque frontale est plus longue (1/5^e environ) que sa distance de l'extrémité du museau et sa longueur représente les quatre cinquièmes de celle des pariétales. Loréale une fois et demie plus longue que haute.

Coloration. — Le dessus de la tête et les côtés (y compris les labiales supérieures) sont bleu noirâtre uniforme. Cette teinte se continue sur la partie antérieure du dos, mais s'éclaircit graduellement pour devenir jaunâtre uniforme, sur la partie postérieure du dos et sur la queue. Les écailles sont serties, sur leur bord postérieur, d'un liseré un peu plus clair que le fond. Région inférieure, y compris la mâchoire, blanc jaunâtre.

Longueur du plus grand exemplaire : 334 millimètres, queue : 86 millimètres.

Parmi les 3 individus, l'un présente les anomalies suivantes : Anale entière; 1 post-oculaire (d'un côté) au lieu de 2, 6 labiales supérieures (quatrième bordant l'œil) au lieu de 7; 3 labiales inférieures en contact avec les plaques gulaires antérieures.

Dipsas multimaculata Schleg.

Psammodynastes pulverulentus Boié. 3 ex.

Callophis Maclellandii Reinh.

Bungarus fasciatus Schn.

— *cæruleus* Schn. 2 ex.

Amblycephalidés.

Amblycephalus Andersonii Boulgr. 6 ex.

— *Moellendorffii* Boëttg. 2 ex.

Eberhardia tonkinensis Angel. 2 ex.

Ces 2 exemplaires sont semblables à celui que j'ai décrit, sous ce nom ⁽¹⁾ et que je n'ai pas classé dans le genre *Amblycephalus* en raison du nombre et de la disposition des dents maxillaires. Les particularités suivantes complètent la description de l'individu-type. Chez le plus grand exemplaire, dont la longueur totale est de 566 millimètres, la queue mesure 126 millimètres, soit un peu

⁽¹⁾ *Bull. du Mus.*, 1920, p. 291.

moins du quart de la longueur totale. Le diamètre de l'œil, reporté en avant, atteint la partie antérieure de la narine. Rostrale aussi large que haute. Internasales mesurant les trois cinquièmes de la longueur des préfrontales. Frontale un peu plus longue que large; sa largeur est plus grande que sa distance de l'extrémité du museau. Pariétales une fois et demie plus longues que la frontale. Une préoculaire; une post-oculaire qui peut se trouver fusionnée avec 1 ou 2 sous-oculaires. Temporales 2 + 3. La première paire de labiales inférieures, en contact derrière la symphyse. Le premier rang latéral d'écailles, de chaque côté du rang dorsal médian, montre des écailles portant une légère carène. Les lignes brunes sur la tête et le cou ainsi que le \wedge de la nuque sont peu marqués; il en est de même des bandes transversales sur le corps.

Portion dentée du maxillaire aussi longue que le museau, portant 8 dents.

Le second spécimen est plus jeune. Chez lui, le diamètre de l'œil, reporté en avant, atteint le bout du museau; rostrale aussi haute que large, juste visible d'au-dessus; largeur de la frontale plus grande que sa distance du bout du museau. Une préoculaire; une ou deux sous-oculaires; deux post-oculaires. Temporales 2 + 3. Les deux premières labiales inférieures ne sont pas en contact derrière la symphyse.

Vipéridés.

Trimeresurus gramineus Shaw.

BATRACIENS

Caeciliidés.

Ichthyophis glutinosus Lin. 3 ex.